

JEAN-FRANCOIS MILLET

ジャン＝フランソワ・ミレー (1814~1875)



作品名 秋の雁 (1865作)

種類 鉛筆デッサン

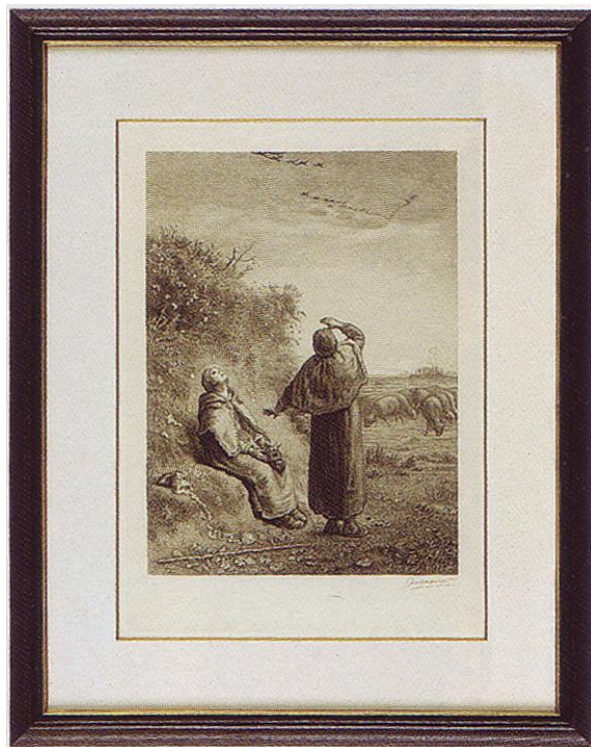
サイズ 19.5×30.3cm

略 歴

- 1814 ノルマンディ地方、グリュシーの裕福な農家に生まれる。
- 1837 ラングロワの推薦によりシェルブール市の奨学金を得てパリへ
- 1840 友人の父を描いた肖像画『ルフラン氏の肖像』がサロンに初入選
- 1846 後のバルビゾン派のトロワイヨン、ディアズ、ジャック、ルソーらと出会う。農村をテーマとした新しい作風に変化していく
- 1853 サロンに『種をまく人』を出品
- 1855 パリ万博に『接ぎ木する人』を出品し好評
- 1856 エッチング作品を制作
- 1857 サロンに『落ち穂拾い』を出品
- 1859 依頼により『晩鐘』を制作。
- 1862 パリ公会堂での美術家連合サークル展に『井戸から戻る女』を出品し評判となる
- 1864 『羊飼いの少女』がサロンで一等賞を受賞
- 1868 レジオン・ドヌール勲章を受章
- 1870 既に米国に収集家があり、デュラン＝リュエルが主要画商となる
- 1875 バビルゾンにて死去。友人ルソーと墓地を隣にして埋葬

JEAN-FRANCOIS MILLE

ジャン＝フランソワ・ミレー (1814～1875)



作品名 秋の雁 (1865年作)

種類 エッチング

サイズ 68×52.8 cm

略 歴

- 1814 ノルマンディ地方、グリュシーの裕福な農家に生まれる。
- 1837 ラングロワの推薦によりシェルブール市の奨学金を得てパリへ
- 1840 友人の父を描いた肖像画『ルフラン氏の肖像』がサロンに初入選
- 1846 後のバルビゾン派のトロワイヨン、ディアズ、ジャック、ルソーらと出会う。農村をテーマとした新しい作風に変化していく
- 1853 サロンに『種をまく人』を出品
- 1855 パリ万博に『接ぎ木する人』を出品し好評
- 1856 エッチング作品を制作
- 1857 サロンに『落ち穂拾い』を出品
- 1859 依頼により『晩鐘』を制作。
- 1862 パリ公会堂での美術家連合サークル展に『井戸から戻る女』を出品し評判となる
- 1864 『羊飼いの少女』がサロンで一等賞を受賞
- 1868 レジオン・ドヌール勲章を受章
- 1870 既に米国に収集家があり、デュラン＝リュエルが主要画商となる
- 1875 バビルゾンにて死去。友人ルソーと墓地を隣にして埋葬

JEAN-FRANCOIS MILLET

ジャン＝フランソワ・ミレー (1814~1875)



作品名 肥料を取り込む農夫(1855年)

種類 エッチング・DE L'ART M11

サイズ 16.3×13.3cm

略 歴

- 1814 ノルマンディ地方、グリュシーの裕福な農家に生まれる。
- 1837 ラングロワの推薦によりシェルブール市の奨学金を得てパリへ
- 1840 友人の父を描いた肖像画『ルフラン氏の肖像』がサロンに初入選
- 1846 後のバルビゾン派のトロワイヨン、ディアズ、ジャック、ルソーらと出会う。農村をテーマとした新しい作風に変化していく
- 1853 サロンに『種をまく人』を出品
- 1855 パリ万博に『接ぎ木する人』を出品し好評
- 1856 エッチング作品を制作
- 1857 サロンに『落ち穂拾い』を出品
- 1859 依頼により『晩鐘』を制作。
- 1862 パリ公会堂での美術家連合サークル展に『井戸から戻る女』を出品し評判となる
- 1864 『羊飼いの少女』がサロンで一等賞を受賞
- 1868 レジオン・ドヌール勲章を受章
- 1870 既に米国に収集家があり、デュラン＝リュエルが主要画商となる
- 1875 バビルゾンにて死去。友人ルソーと墓地を隣にして埋葬

JEAN-FRANCOIS MILLET

ジャン＝フランソワ・ミレー (1814~1875)



作品名 水をくむ女(1862年)

種類 ガラスステロ版

サイズ 28.5×22.2cm

略 歴

- 1814 ノルマンディ地方、グリュシーの裕福な農家に生まれる。
- 1837 ラングロワの推薦によりシェルブール市の奨学金を得てパリへ
- 1840 友人の父を描いた肖像画『ルフラン氏の肖像』がサロンに初入選
- 1846 後のバルビゾン派のトロワイヨン、ディアズ、ジャック、ルソーらと出会う。農村をテーマとした新しい作風に変化していく
- 1853 サロンに『種をまく人』を出品
- 1855 パリ万博に『接ぎ木する人』を出品し好評
- 1856 エッチング作品を制作
- 1857 サロンに『落ち穂拾い』を出品
- 1859 依頼により『晩鐘』を制作。
- 1862 パリ公会堂での美術家連合サークル展に『井戸から戻る女』を出品し評判となる
- 1864 『羊飼いの少女』がサロンで一等賞を受賞
- 1868 レジオン・ドヌール勲章を受章
- 1870 既に米国に収集家があり、デュラン＝リュエルが主要画商となる
- 1875 バビルゾンにて死去。友人ルソーと墓地を隣にして埋葬

JEAN-FRANCOIS MILLET

ジャン＝フランソワ・ミレー (1814~1875)



作品名 水をくむ女(1862年)

種類 ガラスステロ版

サイズ 28.5×22.2cm

略 歴

- 1814 ノルマンディ地方、グリュシーの裕福な農家に生まれる。
- 1837 ラングロワの推薦によりシェルブール市の奨学金を得てパリへ
- 1840 友人の父を描いた肖像画『ルフラン氏の肖像』がサロンに初入選
- 1846 後のバルビゾン派のトロワイヨン、ディアズ、ジャック、ルソーらと出会う。農村をテーマとした新しい作風に変化していく
- 1853 サロンに『種をまく人』を出品
- 1855 パリ万博に『接ぎ木する人』を出品し好評
- 1856 エッチング作品を制作
- 1857 サロンに『落ち穂拾い』を出品
- 1859 依頼により『晩鐘』を制作。
- 1862 パリ公会堂での美術家連合サークル展に『井戸から戻る女』を出品し評判となる
- 1864 『羊飼いの少女』がサロンで一等賞を受賞
- 1868 レジオン・ドヌール勲章を受章
- 1870 既に米国に収集家があり、デュラン＝リュエルが主要画商となる
- 1875 バビルゾンにて死去。友人ルソーと墓地を隣にして埋葬

JEAN-FRANCOIS MILLET

ジャン＝フランソワ・ミレー (1814~1875)



作品名 耕す人(1855年)

種類 エッチング・DE L'ART M13

サイズ 23.7×33.7cm

※ミレーの版画は、油彩やパステルに比較すると数が少ないです
20点のエッチング、6点のリトグラフ、2点のガラス版画、
3点の木版画を制作しているにすぎません

※

略 歴

- 1814 ノルマンディ地方、グリュシーの裕福な農家に生まれる。
- 1837 ラングロワの推薦によりシェルブール市の奨学金を得てパリへ
- 1840 友人の父を描いた肖像画『ルフラン氏の肖像』がサロンに初入選
- 1846 後のバルビゾン派のトロワイヨン、ディアズ、ジャック、ルソーらと出会う。農村をテーマとした新しい作風に変化していく
- 1853 サロンに『種をまく人』を出品
- 1855 パリ万博に『接ぎ木する人』を出品し好評
- 1856 エッチング作品を制作
- 1857 サロンに『落ち穂拾い』を出品
- 1859 依頼により『晩鐘』を制作。
- 1862 パリ公会堂での美術家連合サークル展に『井戸から戻る女』を出品し評判となる
- 1864 『羊飼いの少女』がサロンで一等賞を受賞
- 1868 レジオン・ドヌール勲章を受章
- 1870 既に米国に収集家があり、デュラン＝リュエルが主要画商となる
- 1875 バビルゾンにて死去。友人ルソーと墓地を隣にして埋葬

JEAN-FRANCOIS MILLET

ジャン＝フランソワ・ミレー (1814~1875)



作品名 落ち穂拾い(1855年)

種類 エッチング版

サイズ 19×25.2cm

※ミレーの版画は、油彩やパステルに比較すると数が少ないです
20点のエッチング、6点のリトグラフ、2点のガラス版画、
3点の木版画を制作しているにすぎません

略 歴

- 1814 ノルマンディ地方、グリュシーの裕福な農家に生まれる。
- 1837 ラングロワの推薦によりシェルブール市の奨学金を得てパリへ
- 1840 友人の父を描いた肖像画『ルフラン氏の肖像』がサロンに初入選
- 1846 後のバルビゾン派のトロワイヨン、ディアズ、ジャック、ルソーらと出会う。農村をテーマとした新しい作風に変化していく
- 1853 サロンに『種をまく人』を出品
- 1855 パリ万博に『接ぎ木する人』を出品し好評
- 1856 エッチング作品を制作
- 1857 サロンに『落ち穂拾い』を出品
- 1859 依頼により『晩鐘』を制作。
- 1862 パリ公会堂での美術家連合サークル展に『井戸から戻る女』を出品し評判となる
- 1864 『羊飼いの少女』がサロンで一等賞を受賞
- 1868 レジオン・ドヌール勲章を受章
- 1870 既に米国に収集家がおおり、デュラン＝リュエルが主要画商となる
- 1875 バビルゾンにて死去。友人ルソーと墓地を隣にして埋葬

JEAN-FRANCOIS MILLET

ジャン＝フランソワ・ミレー (1814~1875)



作品名 羊飼いの少女(大) (1862年)

種類 エッチング版

サイズ 31.7×23.6cm

※ミレーの版画は、油彩やパステルに比較すると数が少ないです
20点のエッチング、6点のリトグラフ、2点のガラス版画、
3点の木版画を制作しているにすぎません

略 歴

- 1814 ノルマンディ地方、グリュシーの裕福な農家に生まれる。
- 1837 ラングロワの推薦によりシェルブール市の奨学金を得てパリへ
- 1840 友人の父を描いた肖像画『ルフラン氏の肖像』がサロンに初入選
- 1846 後のバルビゾン派のトロワイヨン、ディアズ、ジャック、ルソーらと出会う。農村をテーマとした新しい作風に変化していく
- 1853 サロンに『種をまく人』を出品
- 1855 パリ万博に『接ぎ木する人』を出品し好評
- 1856 エッチング作品を制作
- 1857 サロンに『落ち穂拾い』を出品
- 1859 依頼により『晩鐘』を制作。
- 1862 パリ公会堂での美術家連合サークル展に『井戸から戻る女』を出品し評判となる
- 1864 『羊飼いの少女』がサロンで一等賞を受賞
- 1868 レジオン・ドヌール勲章を受章
- 1870 既に米国に収集家があり、デュラン＝リュエルが主要画商となる
- 1875 バビルゾンにて死去。友人ルソーと墓地を隣にして埋葬

JEAN-FRANCOIS MILLET

ジャン＝フランソワ・ミレー (1814~1875)



作品名 牛乳をかき回す女(1855年)

種類 エッチング版

サイズ 17.9×11.9cm

※ミレーの版画は、油彩やパステルに比較すると数が少ないです
20点のエッチング、6点のリトグラフ、2点のガラス版画、
3点の木版画を制作しているにすぎません

略 歴

- 1814 ノルマンディ地方、グリュシーの裕福な農家に生まれる。
- 1837 ラングロワの推薦によりシェルブール市の奨学金を得てパリへ
- 1840 友人の父を描いた肖像画『ルフラン氏の肖像』がサロンに初入選
- 1846 後のバルビゾン派のトロワイヨン、ディアズ、ジャック、ルソーらと出会う。農村をテーマとした新しい作風に変化していく
- 1853 サロンに『種をまく人』を出品
- 1855 パリ万博に『接ぎ木する人』を出品し好評
- 1856 エッチング作品を制作
- 1857 サロンに『落ち穂拾い』を出品
- 1859 依頼により『晩鐘』を制作。
- 1862 パリ公会堂での美術家連合サークル展に『井戸から戻る女』を出品し評判となる
- 1864 『羊飼いの少女』がサロンで一等賞を受賞
- 1868 レジオン・ドヌール勲章を受章
- 1870 既に米国に収集家があり、デュラン＝リュエルが主要画商となる
- 1875 バビルゾンにて死去。友人ルソーと墓地を隣にして埋葬

JEAN-FRANCOIS MILLET

ジャン＝フランソワ・ミレー (1814~1875)



作品名 牛乳をかき回す女(1855年)

種類 エッチング版DE L'ART M10

サイズ 17.9×11.9cm

※ミレーの版画は、油彩やパステルに比較すると数が少ないです
20点のエッチング、6点のリトグラフ、2点のガラス版画、
3点の木版画を制作しているにすぎません

略 歴

- 1814 ノルマンディ地方、グリュシーの裕福な農家に生まれる。
- 1837 ラングロワの推薦によりシェルブール市の奨学金を得てパリへ
- 1840 友人の父を描いた肖像画『ルフラン氏の肖像』がサロンに初入選
- 1846 後のバルビゾン派のトロワイヨン、ディアズ、ジャック、ルソーらと出会う。農村をテーマとした新しい作風に変化していく
- 1853 サロンに『種をまく人』を出品
- 1855 パリ万博に『接ぎ木する人』を出品し好評
- 1856 エッチング作品を制作
- 1857 サロンに『落ち穂拾い』を出品
- 1859 依頼により『晩鐘』を制作。
- 1862 パリ公会堂での美術家連合サークル展に『井戸から戻る女』を出品し評判となる
- 1864 『羊飼いの少女』がサロンで一等賞を受賞
- 1868 レジオン・ドヌール勲章を受章
- 1870 既に米国に収集家がおおり、デュラン＝リュエルが主要画商となる
- 1875 バビルゾンにて死去。友人ルソーと墓地を隣にして埋葬

JEAN-FRANCOIS MILLET

ジャン＝フランソワ・ミレー (1814~1875)



作品名 鋤に寄りかかる男(1848年)

種類 エッチング版

サイズ 8.5×6.7cm

※ミレーの版画は、油彩やパステルに比較すると数が少ないです
20点のエッチング、6点のリトグラフ、2点のガラス版画、
3点の木材版を制作しているにすぎません

略 歴

- 1814 ノルマンディ地方、グリュシーの裕福な農家に生まれる。
- 1837 ラングロワの推薦によりシェルブール市の奨学金を得てパリへ
- 1840 友人の父を描いた肖像画『ルフラン氏の肖像』がサロンに初入選
- 1846 後のバルビゾン派のトロワイヨン、ディアズ、ジャック、ルソーらと出会う。農村をテーマとした新しい作風に変化していく
- 1853 サロンに『種をまく人』を出品
- 1855 パリ万博に『接ぎ木する人』を出品し好評
- 1856 エッチング作品を制作
- 1857 サロンに『落ち穂拾い』を出品
- 1859 依頼により『晩鐘』を制作。
- 1862 パリ公会堂での美術家連合サークル展に『井戸から戻る女』を出品し評判となる
- 1864 『羊飼いの少女』がサロンで一等賞を受賞
- 1868 レジオン・ドヌール勲章を受章
- 1870 既に米国に収集家がおおり、デュラン＝リュエルが主要画商となる
- 1875 バビルゾンにて死去。友人ルソーと墓地を隣にして埋葬

JEAN-FRANCOIS MILLET

ジャン＝フランソワ・ミレー (1814~1875)



作品名 ミルク粥 (1861年)

種類 エッチング版DE L'ART M17

サイズ 15.8×13cm

※ミレーの版画は、油彩やパステルに比較すると数が少ないです
20点のエッチング、6点のリトグラフ、2点のガラス版画、
3点の木版画を制作しているにすぎません

略 歴

- 1814 ノルマンディ地方、グリュシーの裕福な農家に生まれる。
- 1837 ラングロワの推薦によりシェルブール市の奨学金を得てパリへ
- 1840 友人の父を描いた肖像画『ルフラン氏の肖像』がサロンに初入選
- 1846 後のバルビゾン派のトロワイヨン、ディアズ、ジャック、ルソーらと出会う。農村をテーマとした新しい作風に変化していく
- 1853 サロンに『種をまく人』を出品
- 1855 パリ万博に『接ぎ木する人』を出品し好評
- 1856 エッチング作品を制作
- 1857 サロンに『落ち穂拾い』を出品
- 1859 依頼により『晩鐘』を制作。
- 1862 パリ公会堂での美術家連合サークル展に『井戸から戻る女』を出品し評判となる
- 1864 『羊飼いの少女』がサロンで一等賞を受賞
- 1868 レジオン・ドヌール勲章を受章
- 1870 既に米国に収集家があり、デュラン＝リュエルが主要画商となる
- 1875 バビルゾンにて死去。友人ルソーと墓地を隣にして埋葬

JEAN-FRANCOIS MILLET

ジャン＝フランソワ・ミレー (1814~1875)



作品名 湖上のボート

種類 ペン・インク

サイズ 14×20cm

※「Robert Kashey」証明書付き

略 歴

- 1814 ノルマンディ地方、グリュシーの裕福な農家に生まれる。
- 1837 ラングロワの推薦によりシェルブール市の奨学金を得てパリへ
- 1840 友人の父を描いた肖像画『ルフラン氏の肖像』がサロンに初入選
- 1846 後のバルビゾン派のトロワイヨン、ディアズ、ジャック、ルソーらと出会う。農村をテーマとした新しい作風に変化していく
- 1853 サロンに『種をまく人』を出品
- 1855 パリ万博に『接ぎ木する人』を出品し好評
- 1856 エッチング作品を制作
- 1857 サロンに『落ち穂拾い』を出品
- 1859 依頼により『晩鐘』を制作。
- 1862 パリ公会堂での美術家連合サークル展に『井戸から戻る女』を出品し評判となる
- 1864 『羊飼いの少女』がサロンで一等賞を受賞
- 1868 レジオン・ドヌール勲章を受章
- 1870 既に米国に収集家があり、デュラン＝リュエルが主要画商となる
- 1875 バビルゾンにて死去。友人ルソーと墓地を隣にして埋葬

JEAN-FRANCOIS MILLET

ジャン＝フランソワ・ミレー (1814~1875)



作品名 羊飼いの少女

種類 ヘリオグラビュール

サイズ 22.3×14.6cm

略 歴

- 1814 ノルマンディ地方、グリュシーの裕福な農家に生まれる。
- 1837 ラングロワの推薦によりシェルブール市の奨学金を得てパリへ
- 1840 友人の父を描いた肖像画『ルフラン氏の肖像』がサロンに初入選
- 1846 後のバルビゾン派のトロワイヨン、ディアズ、ジャック、ルソーらと出会う。農村をテーマとした新しい作風に変化していく
- 1853 サロンに『種をまく人』を出品
- 1855 パリ万博に『接ぎ木する人』を出品し好評
- 1856 エッチング作品を制作
- 1857 サロンに『落ち穂拾い』を出品
- 1859 依頼により『晩鐘』を制作。
- 1862 パリ公会堂での美術家連合サークル展に『井戸から戻る女』を出品し評判となる
- 1864 『羊飼いの少女』がサロンで一等賞を受賞
- 1868 レジオン・ドヌール勲章を受章
- 1870 既に米国に収集家があり、デュラン＝リュエルが主要画商となる
- 1875 バルビゾンにて死去。友人ルソーと墓地を隣にして埋葬

JEAN-FRANCOIS MILLET

ジャン＝フランソワ・ミレー (1814～1875)



作品名 山羊の番をするオーヴェルニュの糸紡ぎ女

種類 デッサン(紙に鉛筆)

サイズ 27.2×42.3cm

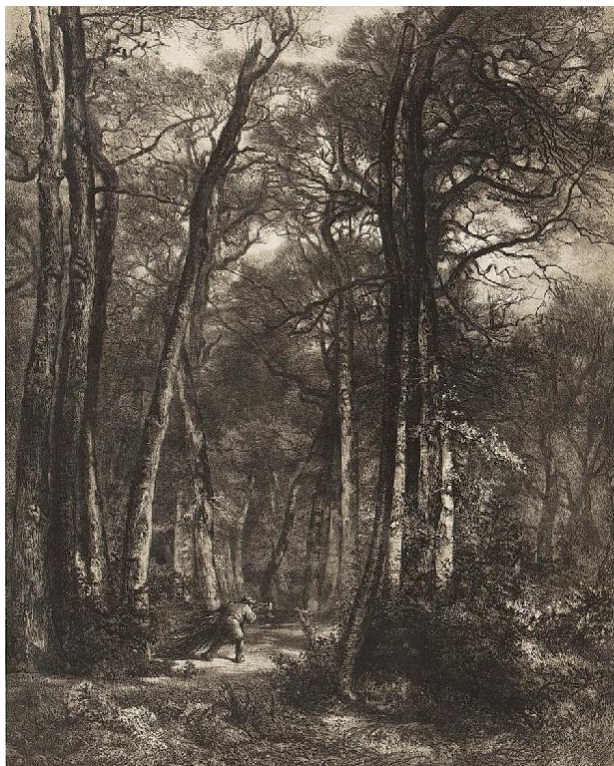
※「Claude MARUMO」鑑定書付き

略 歴

- 1814 ノルマンディ地方、グリュシーの裕福な農家に生まれる。
- 1837 ラングロワの推薦によりシェルブール市の奨学金を得てパリへ
- 1840 友人の父を描いた肖像画『ルフラン氏の肖像』がサロンに初入選
- 1846 後のバルビゾン派のトロワイヨン、ディアズ、ジャック、ルソーらと出会う。農村をテーマとした新しい作風に変化していく
- 1853 サロンに『種をまく人』を出品
- 1855 パリ万博に『接ぎ木する人』を出品し好評
- 1856 エッチング作品を制作
- 1857 サロンに『落ち穂拾い』を出品
- 1859 依頼により『晩鐘』を制作。
- 1862 パリ公会堂での美術家連合サークル展に『井戸から戻る女』を出品し評判となる
- 1864 『羊飼いの少女』がサロンで一等賞を受賞
- 1868 レジオン・ドヌール勲章を受章
- 1870 既に米国に収集家があり、デュラン＝リュエルが主要画商となる
- 1875 バビルゾンにて死去。友人ルソーと墓地を隣にして埋葬

JEAN-FRANCOIS MILLET

ジャン＝フランソワ・ミレー (1814～1875)



作品名 森と樫の大木 1851年作

種類 リグラフ

サイズ 53×50.4cm

略 歴

- 1814 ノルマンディ地方、グリュシーの裕福な農家に生まれる。
- 1837 ラングロワの推薦によりシェルブール市の奨学金を得てパリへ
- 1840 友人の父を描いた肖像画『ルフラン氏の肖像』がサロンに初入選
- 1846 後のバルビゾン派のトロワイヨン、ディアズ、ジャック、ルソーらと出会う。農村をテーマとした新しい作風に変化していく
- 1853 サロンに『種をまく人』を出品
- 1855 パリ万博に『接ぎ木する人』を出品し好評
- 1856 エッチング作品を制作
- 1857 サロンに『落ち穂拾い』を出品
- 1859 依頼により『晩鐘』を制作。
- 1862 パリ公会堂での美術家連合サークル展に『井戸から戻る女』を出品し評判となる
- 1864 『羊飼いの少女』がサロンで一等賞を受賞
- 1868 レジオン・ドヌール勲章を受章
- 1870 既に米国に収集家があり、デュラン＝リュエルが主要画商となる
- 1875 バビルゾンにて死去。友人ルソーと墓地を隣にして埋葬

JEAN-FRANCOIS MILLET

ジャン＝フランソワ・ミレー (1814~1875)



作品名 畑に向かう農夫(1863 年作)

種類 エッチング

サイズ 38.5×31cm

※DE L'ART M.19

略 歴

- 1814 ノルマンディ地方、グリュシーの裕福な農家に生まれる。
- 1837 ラングロワの推薦によりシェルブール市の奨学金を得てパリへ
- 1840 友人の父を描いた肖像画『ルフラン氏の肖像』がサロンに初入選
- 1846 後のバルビゾン派のトロワイヨン、ディアズ、ジャック、ルソーらと出会う。農村をテーマとした新しい作風に変化していく
- 1853 サロンに『種をまく人』を出品
- 1855 パリ万博に『接ぎ木する人』を出品し好評
- 1856 エッチング作品を制作
- 1857 サロンに『落ち穂拾い』を出品
- 1859 依頼により『晩鐘』を制作。
- 1862 パリ公会堂での美術家連合サークル展に『井戸から戻る女』を出品し評判となる
- 1864 『羊飼いの少女』がサロンで一等賞を受賞
- 1868 レジオン・ドヌール勲章を受章
- 1870 既に米国に収集家があり、デュラン＝リュエルが主要画商となる
- 1875 バルビゾンにて死去。友人ルソーと墓地を隣にして埋葬

JEAN-FRANCOIS MILLET

ジャン＝フランソワ・ミレー (1814~1875)



作品名 牛のデッサン

種類 紙に鉛筆

サイズ 20×22.5cm

¥1,800,000.

略 歴

- 1814 ノルマンディ地方、グリュシーの裕福な農家に生まれる。
- 1837 ラングロワの推薦によりシェルブール市の奨学金を得てパリへ
- 1840 友人の父を描いた肖像画『ルフラン氏の肖像』がサロンに初入選
- 1846 後のバルビゾン派のトロワイヨン、ディアズ、ジャック、ルソーらと出会う。農村をテーマとした新しい作風に変化していく
- 1853 サロンに『種をまく人』を出品
- 1855 パリ万博に『接ぎ木する人』を出品し好評
- 1856 エッチング作品を制作
- 1857 サロンに『落ち穂拾い』を出品
- 1859 依頼により『晩鐘』を制作。
- 1862 パリ公会堂での美術家連合サークル展に『井戸から戻る女』を出品し評判となる
- 1864 『羊飼いの少女』がサロンで一等賞を受賞
- 1868 レジオン・ドヌール勲章を受章
- 1870 既に米国に収集家があり、デュラン＝リュエルが主要画商となる
- 1875 バビルゾンにて死去。友人ルソーと墓地を隣にして埋葬

JEAN-FRANCOIS MILLET

ジャン＝フランソワ・ミレー (1814～1875)



ノイエ・ピナコデアク美術館 (ミュンヘン) 所

略 歴

- 1814 ノルマンディ地方、グリュシーの裕福な農家に生まれる。
- 1837 ラングロワの推薦によりシェルブール市の奨学金を得てパリへ
- 1840 友人の父を描いた肖像画『ルフラン氏の肖像』がサロンに初入選
- 1846 後のバルビゾン派のトロワイヨン、ディアズ、ジャック、ルソーらと出会う。農村をテーマとした新しい作風に変化していく
- 1853 サロンに『種をまく人』を出品
- 1855 パリ万博に『接ぎ木する人』を出品し好評
- 1856 エッチング作品を制作
- 1857 サロンに『落ち穂拾い』を出品
- 1859 依頼により『晩鐘』を制作。
- 1862 パリ公会堂での美術家連合サークル展に『井戸から戻る女』を出品し評判となる
- 1864 『羊飼いの少女』がサロンで一等賞を受賞
- 1868 レジオン・ドヌール勲章を受章
- 1870 既に米国に収集家があり、デュラン＝リュエルが主要画商となる
- 1875 バビルゾンにて死去。友人ルソーと墓地を隣にして埋葬

作品名 接ぎ木をする農夫 1854 年作

種類 紙に木炭とクレヨン

サイズ 32×49cm(紙)

『Claude Aubry』証明書付き
マット下にスタンプサインと補足的デッサン『鷺鳥と鶏』
紙裏にもスタンプサインとデッサン『ロバと鶏』
来歴：ジョージ・M・ジャフィン夫婦/個人蔵 (ニューヨーク)

JEAN-FRANCOIS MILLET

ジャン＝フランソワ・ミレー (1814~1875)



作品名 落ち穂拾い(1856年)

種類 エッチング版 DEI'ART M12

サイズ 19×25.2cm

シートサイズ 24.2×35.9

※ミレーの版画は、油彩やパステルに比較すると数が少ないです
20点のエッチング、6点のリトグラフ、2点のガラス版画、
3点の木版画を制作しているにすぎません

略 歴

- 1814 ノルマンディ地方、グリュシーの裕福な農家に生まれる。
- 1837 ラングロワの推薦によりシェルブール市の奨学金を得てパリへ
- 1840 友人の父を描いた肖像画『ルフラン氏の肖像』がサロンに初入選
- 1846 後のバルビゾン派のトロワイヨン、ディアズ、ジャック、ルソーらと出会う。農村をテーマとした新しい作風に変化していく
- 1853 サロンに『種をまく人』を出品
- 1855 パリ万博に『接ぎ木する人』を出品し好評
- 1855 エッチング作品を制作
- 1857 サロンに『落ち穂拾い』を出品
- 1859 依頼により『晩鐘』を制作。
- 1862 パリ公会堂での美術家連合サークル展に『井戸から戻る女』を出品し評判となる
- 1864 『羊飼いの少女』がサロンで一等賞を受賞
- 1868 レジオン・ドヌール勲章を受章
- 1870 既に米国に収集家があり、デュラン＝リュエルが主要画商となる
- 1875 バビルゾンにて死去。友人ルソーと墓地を隣にして埋葬

JEAN-FRANCOIS MILLET

ジャン＝フランソワ・ミレー (1814～1875)



略 歴

- 1814 ノルマンディ地方、グリュシーの裕福な農家に生まれる。
- 1837 ラングロワの推薦によりシェルブール市の奨学金を得てパリへ
- 1840 友人の父を描いた肖像画『ルフラン氏の肖像』がサロンに初入選
- 1846 後のバルビゾン派のトロワイヨン、ディアズ、ジャック、ルソーらと出会う。農村をテーマとした新しい作風に変化していく
- 1853 サロンに『種をまく人』を出品
- 1855 パリ万博に『接ぎ木する人』を出品し好評
- 1856 エッチング作品を制作
- 1857 サロンに『落ち穂拾い』を出品
- 1859 依頼により『晩鐘』を制作。
- 1862 パリ公会堂での美術家連合サークル展に『井戸から戻る女』を出品し評判となる
- 1864 『羊飼いの少女』がサロンで一等賞を受賞
- 1868 レジオン・ドヌール勲章を受章
- 1870 既に米国に収集家があり、デュラン＝リュエルが主要画商となる
- 1875 バビルゾンにて死去。友人ルソーと墓地を隣にして埋葬

作品名 木に肘を付く農婦

種類 デッサン 紙に木炭

サイズ 46.5×30.5cm

JEAN-FRANCOIS MILLET

ジャン＝フランソワ・ミレー (1814～1875)



作品名 縫物をする女性

種類 エッチング・DE L'ART M9

サイズ 10.5×7.4cm

略 歴

- 1814 ノルマンディ地方、グリュシーの裕福な農家に生まれる。
- 1837 ラングロワの推薦によりシェルブール市の奨学金を得てパリへ
- 1840 友人の父を描いた肖像画『ルフラン氏の肖像』がサロンに初入選
- 1846 後のバルビゾン派のトロワイヨン、ディアズ、ジャック、ルソーらと出会う。農村をテーマとした新しい作風に変化していく
- 1853 サロンに『種をまく人』を出品
- 1855 パリ万博に『接ぎ木する人』を出品し好評
- 1856 エッチング作品を制作
- 1857 サロンに『落ち穂拾い』を出品
- 1859 依頼により『晩鐘』を制作。
- 1862 パリ公会堂での美術家連合サークル展に『井戸から戻る女』を出品し評判となる
- 1864 『羊飼いの少女』がサロンで一等賞を受賞
- 1868 レジオン・ドヌール勲章を受章
- 1870 既に米国に収集家があり、デュラン＝リュエルが主要画商となる
- 1875 バビルゾンにて死去。友人ルソーと墓地を隣にして埋葬

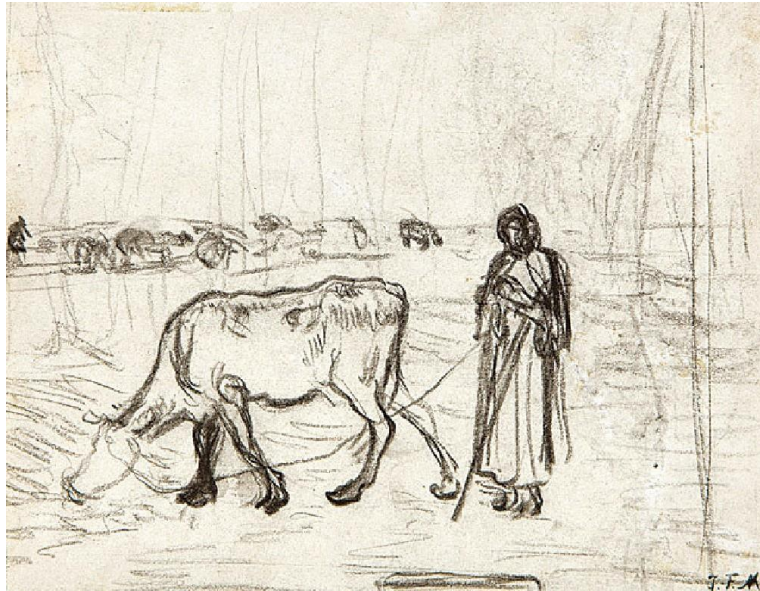
M 9 Woman Sewing

Etching, 105×74mm. ; L. 10.

- 1] First state Printed by Millet himself, before additional work
On the background (Chicago), of a "very different effect from that of the Delâtre printing" (Keppel).
- 2] Definitive printing (Chicago, BN).
- 3] With plate beveled down, the vase mark in the lower right effaced (NYPL, Baltimore: Garrett Coll., BN: reproduced).

JEAN-FRANCOIS MILLET

ジャン＝フランソワ・ミレー (1814~1875)



作品名 牧草を食う雌牛と女 (1857年)

種類 紙に鉛筆

サイズ 12.4×15.9cm

※「Alexandra R.MURPHY」証明書付き

略 歴

- 1814 ノルマンディ地方、グリュシーの裕福な農家に生まれる。
- 1837 ラングロワの推薦によりシェルブール市の奨学金を得てパリへ
- 1840 友人の父を描いた肖像画『ルフラン氏の肖像』がサロンに初入選
- 1846 後のバルビゾン派のトロワイヨン、ディアズ、ジャック、ルソーらと出会う。農村をテーマとした新しい作風に変化していく
- 1853 サロンに『種をまく人』を出品
- 1855 パリ万博に『接ぎ木する人』を出品し好評
- 1856 エッチング作品を制作
- 1857 サロンに『落ち穂拾い』を出品
- 1859 依頼により『晩鐘』を制作。
- 1862 パリ公会堂での美術家連合サークル展に『井戸から戻る女』を出品し評判となる
- 1864 『羊飼いの少女』がサロンで一等賞を受賞
- 1868 レジオン・ドヌール勲章を受章
- 1870 既に米国に収集家があり、デュラン＝リュエルが主要画商となる
- 1875 バルビゾンにて死去。友人ルソーと墓地を隣にして埋葬

JEAN-FRANCOIS MILLET

ジャン＝フランソワ・ミレー (1814～1875)



略 歴

- 1814 ノルマンディ地方、グリュシーの裕福な農家に生まれる。
- 1837 ラングロワの推薦によりシェルブール市の奨学金を得てパリへ
- 1840 友人の父を描いた肖像画『ルフラン氏の肖像』がサロンに初入選
- 1846 後のバルビゾン派のトロワイヨン、ディアズ、ジャック、ルソーらと出会う。農村をテーマとした新しい作風に変化していく
- 1853 サロンに『種をまく人』を出品
- 1855 パリ万博に『接ぎ木する人』を出品し好評
- 1856 エッチング作品を制作
- 1857 サロンに『落ち穂拾い』を出品
- 1859 依頼により『晩鐘』を制作。
- 1862 パリ公会堂での美術家連合サークル展に『井戸から戻る女』を出品し評判となる
- 1864 『羊飼いの少女』がサロンで一等賞を受賞
- 1868 レジオン・ドヌール勲章を受章
- 1870 既に米国に収集家があり、デュラン＝リュエルが主要画商となる
- 1875 バビルゾンにて死去。友人ルソーと墓地を隣にして埋葬

作品名 オーベルニュー地方の糸を紡む女

種類 エッチング・DE L'ART M20

サイズ 19.9×12.9cm

JEAN-FRANCOIS MILLET

ジャン＝フランソワ・ミレー (1814～1875)



略 歴

- 1814 ノルマンディ地方、グリュシーの裕福な農家に生まれる。
- 1837 ラングロワの推薦によりシェルブール市の奨学金を得てパリへ
- 1840 友人の父を描いた肖像画『ルフラン氏の肖像』がサロンに初入選
- 1846 後のバルビゾン派のトロワイヨン、ディアズ、ジャック、ルソーらと出会う。農村をテーマとした新しい作風に変化していく
- 1853 サロンに『種をまく人』を出品
- 1855 パリ万博に『接ぎ木する人』を出品し好評
- 1856 エッチング作品を制作
- 1857 サロンに『落ち穂拾い』を出品
- 1859 依頼により『晩鐘』を制作。
- 1862 パリ公会堂での美術家連合サークル展に『井戸から戻る女』を出品し評判となる
- 1864 『羊飼いの少女』がサロンで一等賞を受賞
- 1868 レジオン・ドヌール勲章を受章
- 1870 既に米国に収集家があり、デュラン＝リュエルが主要画商となる
- 1875 バビルゾンにて死去。友人ルソーと墓地を隣にして埋葬

作品名 桶の水を空ける女

種類 ガラスステロ版・DE L'ART M28

サイズ 28.5×22.5cm